



รายงานแผนยุทธศาสตร์การพัฒนาคณะเกษตรศาสตร์และทรัพยากรธรรมชาติ มหาวิทยาลัยพะเยา
ประจำปีงบประมาณ พ.ศ. 2569 รอบ 6 เดือน
(ตุลาคม 2568 – มีนาคม 2569)

คณะเกษตรศาสตร์และทรัพยากรธรรมชาติ
มหาวิทยาลัยพะเยา

คำนำ

แผนยุทธศาสตร์การพัฒนาคณะเกษตรศาสตร์และทรัพยากรธรรมชาติ มหาวิทยาลัยพะเยา ประจำปีงบประมาณ พ.ศ. 2568 – 2572 นี้ ได้จัดทำขึ้นให้สอดคล้องกับแผนยุทธศาสตร์การพัฒนามหาวิทยาลัยพะเยา โดยสอดคล้องกับยุทธศาสตร์ชาติ ระยะ 20 ปี (พ.ศ. 2561 – 2580) แผนพัฒนาเศรษฐกิจและสังคมแห่งชาติฉบับที่ 13 เพื่อให้สอดคล้องกับแผนยุทธศาสตร์การพัฒนามหาวิทยาลัยพะเยา ประจำปีงบประมาณพ.ศ. 2568 – 2572 การจัดทำแผนกลยุทธ์ฉบับนี้ได้จัดทำโดยเน้นการมีส่วนร่วมของผู้มีส่วนได้ส่วนเสียทุกกลุ่มมีผลกระทบต่อการพัฒนา คณะและการเชื่อมโยงแผนกลยุทธ์คณะกับแผนยุทธศาสตร์มหาวิทยาลัย รวมทั้งการกำหนดแนวทางการติดตาม ประเมินผลแผนกลยุทธ์คณะไว้อย่างชัดเจน เพื่อขับเคลื่อนการพัฒนาคณะให้บรรลุเป้าหมายอย่างเป็นรูปธรรม

แผนยุทธศาสตร์การพัฒนาคณะเกษตรศาสตร์และทรัพยากรธรรมชาติ มหาวิทยาลัยพะเยา ประจำปีงบประมาณ พ.ศ.2568 – 2572 ประกอบด้วย โครงร่างองค์กร การวิเคราะห์สถานการณ์ปัจจุบันของคณะ การวิเคราะห์ความผูกพันกับลูกค้าและการแข่งขันในอุตสาหกรรมการศึกษา แผนยุทธศาสตร์เพื่อการพัฒนาคณะ การวัด การวิเคราะห์ การจัดการองค์ความรู้ และแนวทางการติดตามประเมินผล เป็นต้น

ในนามของผู้บริหารคณะเกษตรศาสตร์และทรัพยากรธรรมชาติ มหาวิทยาลัยพะเยา ขอขอบคุณคณะผู้บริหาร อาจารย์ และเจ้าหน้าที่ทุกท่าน ที่ให้ความร่วมมือจัดทำแผนกลยุทธ์การพัฒนา คณะเกษตรศาสตร์และ ทรัพยากรธรรมชาติ มหาวิทยาลัยพะเยา ประจำปีงบประมาณ พ.ศ. 2568 – 2572 นี้จนสำเร็จลุล่วงไปด้วยดี



(ผู้ช่วยศาสตราจารย์ ดร.วิพรพรรณ เนืองเม็ก)

คณบดีคณะเกษตรศาสตร์และทรัพยากรธรรมชาติ

สารบัญ

เรื่อง	หน้า
ส่วนที่ 1 รายงานแผนยุทธศาสตร์การพัฒนาคณะเกษตรศาสตร์และทรัพยากรธรรมชาติ มหาวิทยาลัยพะเยาประจำปีงบประมาณ พ.ศ. 2568 – 2572 (รอบ 6 เดือน)	4
ส่วนที่ 2 แผนยุทธศาสตร์การพัฒนาคณะเกษตรศาสตร์และทรัพยากรธรรมชาติ	13
ส่วนที่ 3 การประเมินความสำเร็จของแผนยุทธศาสตร์ และระบบการปรับปรุงพัฒนา	31

ส่วนที่ 1

รายงานแผนยุทธศาสตร์การพัฒนาคณะเกษตรศาสตร์และทรัพยากรธรรมชาติ มหาวิทยาลัยพะเยา

ประจำปีงบประมาณ พ.ศ. 2568 – 2572 (รอบ 6 เดือน)

1.1 เป้าหมายการดำเนินงานตามพันธกิจหลักของคณะเกษตรศาสตร์และทรัพยากรธรรมชาติ มหาวิทยาลัย

การกำหนดเป้าหมายการดำเนินงานตามพันธกิจหลัก สู่ความสำเร็จ ของมหาวิทยาลัยพะเยา ได้กำหนดเป้าหมายการดำเนินงานตามพันธกิจหลัก 5 ด้าน ดังนี้

1. ผลិតกำลังคนที่มีสมรรถนะและทักษะแห่งอนาคต
2. วิจัยและนวัตกรรมพัฒนาเศรษฐกิจและสังคม
3. บริการวิชาการด้วยองค์ความรู้และนวัตกรรม
4. ทำนุบำรุงศิลปวัฒนธรรม และสืบสานเอกลักษณ์ความเป็นไทย
5. บริหารจัดการทันสมัยมีประสิทธิภาพ โปร่งใส และมีธรรมาภิบาล

การมุ่งสู่ความสำเร็จตามวิสัยทัศน์และเป้าหมายของคณะเกษตรศาสตร์และทรัพยากรธรรมชาติ มหาวิทยาลัยพะเยา และเพื่อใช้เป็นตัวชี้วัดสำหรับวัดประเมินความสำเร็จของการดำเนินงานแผนยุทธศาสตร์การพัฒนาคณะเกษตรศาสตร์และทรัพยากรธรรมชาติ มหาวิทยาลัยทุกด้าน

1.2 หลักสูตรและบริการ

ปีการศึกษา 2568 คณะเกษตรศาสตร์และทรัพยากรธรรมชาติ มหาวิทยาลัยพะเยา ได้มีหลักสูตรที่ทำการจัดการเรียนการสอน จำนวน 12 หลักสูตร แบ่งเป็นหลักสูตรในระดับปริญญาตรี จำนวน 6 หลักสูตร ระดับปริญญาโท จำนวน 5 หลักสูตร และหลักสูตรระดับปริญญาเอก 1 หลักสูตร โดยมีรายชื่อหลักสูตรดังต่อไปนี้

หลักสูตรปริญญาตรี จำนวน 6 หลักสูตร

- 1) วท.บ. (เกษตรศาสตร์)
- 2) วท.บ. (เทคโนโลยีและนวัตกรรมการประมง)*
- 3) วท.บ. (ความปลอดภัยทางอาหาร)*
- 4) วท.บ. (สัตวศาสตร์)**
- 5) วท.บ. (วิทยาศาสตร์และเทคโนโลยีการอาหาร)
- 6) ทล.บ. (เทคโนโลยีการเกษตร)

* + ควบโทบริหารธุรกิจ

** + คู่ขนานบริหารธุรกิจ

หลักสูตรบัณฑิตศึกษา จำนวน 6 หลักสูตร

- 1) วท.ม. (วิทยาศาสตร์การเกษตร)
- 2) วท.ม. (เทคโนโลยีชีวภาพ)
- 3) วท.ม. (สัตวศาสตร์)
- 4) วท.ม. (เทคโนโลยีและนวัตกรรมการประมง)
- 5) วท.ม. (วิทยาศาสตร์การอาหารและการจัดการความปลอดภัยทางอาหาร)
- 6) ปร.ด. (นวัตกรรมผลิตภาพทางทรัพยากรธรรมชาติและการจัดการ (หลักสูตรสหวิทยาการ))

1.2.1 หน่วยงานบริการและลักษณะการให้บริการ

ลำดับ	ชื่อหน่วยงาน	สังกัด	ลักษณะการให้บริการ
1	ศูนย์การเรียนรู้เศรษฐกิจพอเพียง	คณะเกษตรศาสตร์และทรัพยากรธรรมชาติ	เป็นต้นแบบในการเผยแพร่ความรู้ การเรียนการสอน การวิจัย การบริการวิชาการ และการสร้างอาชีพและรายได้
2	หน่วยฝึกอบรมวิชาชีพและบริคนานาชาติด้านเกษตรและอาหาร	คณะเกษตรศาสตร์และทรัพยากรธรรมชาติ	ให้บริการการวิเคราะห์ผลิตภัณฑ์อาหาร รวมถึงผลิตภัณฑ์เกษตรในรูปแบบต่างๆ และให้คำปรึกษาด้านวิชาการทางด้านเกษตร อาหาร สัตว์ และประมง

1.3 กระบวนการจัดทำ แผนยุทธศาสตร์การพัฒนาคณะเกษตรศาสตร์และทรัพยากรธรรมชาติ ประจำปีงบประมาณ พ.ศ. 2568 – 2572

กระบวนการจัดทำแผนยุทธศาสตร์การพัฒนาคณะเกษตรศาสตร์และทรัพยากรธรรมชาติ มหาวิทยาลัยพะเยา ประจำปีงบประมาณ พ.ศ. 2568 – 2572 จะไปตามกรอบและกระบวนการของมหาวิทยาลัย โดยทั่วไปจะเริ่มต้นด้วยการวิเคราะห์บริบท ปัญหา และความต้องการ แล้วจึงกำหนดประเด็นยุทธศาสตร์ วัตถุประสงค์ เป้าประสงค์ กลยุทธ์ และตัวชี้วัดที่สอดคล้องกับแผนพัฒนามหาวิทยาลัย

กระบวนการจัดทำแผนยุทธศาสตร์

1. การวิเคราะห์สถานการณ์: วิเคราะห์จุดแข็ง จุดอ่อน โอกาส และอุปสรรค (SWOT Analysis) ของคณะฯ รวมถึงการวิเคราะห์บริบทภายนอกที่เกี่ยวข้องกับเกษตรกรรมและทรัพยากรธรรมชาติ เพื่อกำหนดทิศทางการพัฒนาที่เหมาะสม

2. การกำหนดวิสัยทัศน์และพันธกิจ: กำหนดวิสัยทัศน์ (Vision) และพันธกิจ (Mission) ของคณะฯ ที่สอดคล้องกับวิสัยทัศน์และยุทธศาสตร์ของมหาวิทยาลัย และตอบสนองต่อความท้าทายในปัจจุบันและอนาคต

3. การกำหนดประเด็นยุทธศาสตร์: กำหนดประเด็นยุทธศาสตร์หลักที่จะขับเคลื่อนการพัฒนาคณะฯ โดยอาจครอบคลุมด้านต่างๆ เช่น การผลิตบัณฑิต การวิจัย การบริการวิชาการ และการบริหารจัดการ

4. การกำหนดวัตถุประสงค์และเป้าประสงค์: กำหนดวัตถุประสงค์เชิงกลยุทธ์ (Strategic Objectives) และเป้าประสงค์ (Goals) ที่ชัดเจน วัดผลได้ และสอดคล้องกับประเด็นยุทธศาสตร์แต่ละข้อ

5. การจัดทำกลยุทธ์และโครงการ: จัดทำกลยุทธ์ (Strategies) และโครงการ (Projects) เพื่อให้บรรลุเป้าประสงค์ที่ตั้งไว้ โดยโครงการเหล่านี้จะถูกลงรายละเอียดในแผนปฏิบัติการประจำปี

6. การกำหนดตัวชี้วัดและค่าเป้าหมาย: กำหนดตัวชี้วัดความสำเร็จ (Key Performance Indicators - KPIs) และค่าเป้าหมาย (Targets) ที่จะใช้วัดผลการดำเนินงานของแต่ละกลยุทธ์และโครงการ

7. การจัดทำแผนปฏิบัติการ (Action Plan): นำแผนยุทธศาสตร์ไปสู่การปฏิบัติ โดยจัดทำแผนปฏิบัติการประจำปี (ปีงบประมาณ 2568-2572) ที่ระบุรายละเอียดของกิจกรรม งบประมาณ และผู้รับผิดชอบอย่างชัดเจน

8. การติดตามและประเมินผล: ติดตามความก้าวหน้าของแผนยุทธศาสตร์และแผนปฏิบัติการอย่างสม่ำเสมอ และประเมินผลลัพธ์เทียบกับตัวชี้วัดที่ตั้งไว้ เพื่อนำข้อมูลไปปรับปรุงแผนให้มีประสิทธิภาพยิ่งขึ้น

1.4 เป้าหมายการดำเนินงานของมหาวิทยาลัย และคณะเกษตรศาสตร์และทรัพยากรธรรมชาติ มหาวิทยาลัยพะเยา

คณะเกษตรศาสตร์และทรัพยากรธรรมชาติ มหาวิทยาลัยพะเยามีพันธกิจในการผลิตกำลังคนที่มีคุณภาพและมาตรฐาน จัดการเรียนรู้ที่เน้นการพัฒนาผู้เรียนทุกช่วงวัยแบบบูรณาการมีผลงานวิจัยและนวัตกรรมที่ตอบโจทย์สังคมและนำไปใช้ประโยชน์ได้จริง เสริมสร้างความเข้มแข็งของชุมชน สังคมและประเทศชาติ จึงดำเนินพันธกิจ 5 ด้าน สอดคล้องตามมาตรฐานการอุดมศึกษา พ.ศ. 2561 ดังนี้

1 ผลิตคนไทยศตวรรษที่ 21 ผลิตบัณฑิตที่มีคุณภาพ มีความรู้ความสามารถ มีความรู้ภาษาอังกฤษที่สื่อสารได้ มีทักษะที่สนองต่อความต้องการของตลาดแรงงาน เรียนรู้และพัฒนาตนเองอย่างต่อเนื่อง ดำเนินชีวิตอย่างมีคุณธรรม ปรับตัวได้ในสังคมที่เปลี่ยนแปลงตลอดเวลา มีทักษะการเป็นผู้นำและการทำงานเป็นทีม รวมถึงทักษะ การจัดการและการเป็นผู้ประกอบการ ด้วยหลักสูตรที่ทันสมัย ยืดหยุ่น ตรงตามความต้องการของตลาดแรงงาน และอุตสาหกรรมใหม่ อาจารย์มีคุณภาพการสอนตามกรอบมาตรฐานคุณวุฒิวิชาชีพ (Professional Standard Framework, PSF) มีแนวความคิดและทักษะที่ทันสมัย เปลี่ยนแปลงกระบวนการจัดการศึกษาใหม่ ด้วยเทคโนโลยีที่ทันสมัย และวิธีเรียนรู้ที่เน้นทักษะและการปฏิบัติร่วมกับผู้ใช้บัณฑิต มีการบริหารจัดการที่สร้างความเชื่อมั่นกับผู้เรียนและความเชื่อถือให้กับชุมชนและสังคม ระบบการศึกษารองรับและตอบโจทย์พื้นที่ในการยกระดับการศึกษา ประเมิน และตรวจสอบได้ในทุกระดับ พร้อมก้าวสู่ความเป็นสากลและนานาชาติ

2 วิจัยและนวัตกรรม สู่ประโยชน์เชิงพาณิชย์ พัฒนาการวิจัยเพื่อสร้างองค์ความรู้ใหม่ไปสู่การถ่ายทอดและพัฒนาสร้างสรรค์ สร้างนวัตกรรมให้ก้าวหน้าและสามารถนำไปใช้ประโยชน์ต่อชุมชน สังคม และภาคอุตสาหกรรมในเชิงพาณิชย์ สู่การเติบโตอย่างยั่งยืนของสังคม ลดปัญหาความยากจน ชุมชนเข้มแข็ง และเพิ่มขีดความสามารถในการแข่งขันของประเทศในเวทีโลก โดยเน้นการวิจัยมุ่งเป้าที่ตอบโจทย์ชุมชน สังคม และความต้องการของประเทศ (Demand side) ส่งเสริมการเผยแพร่และการถ่ายทอดผลงานวิจัยและนวัตกรรม การนำไปใช้ประโยชน์กับสังคม ด้วยการร่วมมือกับผู้ใช้ประโยชน์ในภาคอุตสาหกรรม ภาคบริการและภาคการเกษตรเพื่อประโยชน์ทางด้านเศรษฐกิจ สามารถพัฒนายกระดับรายได้และเทคโนโลยีของประเทศให้เป็นไปตามนโยบายการเข้าสู่ Thailand 4.0

3 บริการวิชาการ สร้างความเข้มแข็งให้ชุมชนและสังคม การถ่ายทอดองค์ความรู้ทางการเกษตรเพื่อพัฒนาชุมชนและสังคม ยกกระดับการศึกษา สร้างรายได้ และบรรเทาปัญหาความเดือดร้อนของชุมชนและสังคมที่เกิดขึ้น เพื่อคุณภาพชีวิตที่ดีขึ้น สังคมมีความเข้มแข็ง มั่นคง หลุดพ้นจากความแตกต่างและเหลื่อมล้ำ เกิดสังคมความสุข

4 ทำนุบำรุงศิลปะและวัฒนธรรมท้องถิ่นเพื่อความเป็นไทย การดำรงไว้ซึ่งศิลปะและวัฒนธรรมของชาติ การทำนุบำรุง อนุรักษ์ พื้นฟู สืบสาน สร้างสรรค์และพัฒนาศิลปะและวัฒนธรรม รวมถึงการอนุรักษ์ ทรัพยากรธรรมชาติและสิ่งแวดล้อมทั้งภายในและภายนอกมหาวิทยาลัย การเชื่อมโยงกลมกลืนกับธรรมชาติและ เป็นมิตรกับสิ่งแวดล้อม การพัฒนาประยุกต์ การใช้ประโยชน์เชิงสร้างสรรค์ ด้วยการบริหารจัดการ และการใช้ เทคโนโลยีที่ทันสมัยและเป็นระบบ

5 บริหารงานทันสมัยด้วยธรรมาภิบาล (Good governance) และเรียนรู้เปลี่ยนแปลงร่วมกัน การบริหาร คน บริหารงาน ด้วยความโปร่งใส เป็นธรรมและตรวจสอบได้ เพื่อเป้าหมายองค์กรที่ดีมีคุณภาพและประโยชน์สุข ของบุคลากร เปิดโอกาสให้ผู้มีส่วนเกี่ยวข้องมีส่วนร่วมรับรู้และแสดงความคิดเห็นในการดำเนินงาน เพื่อ กระบวนการมีส่วนร่วม สร้างความรู้ความเข้าใจในนโยบาย และเป้าหมายการดำเนินงานในพันธกิจต่าง ๆ กระตือรือร้นในการแก้ปัญหาาร่วมกัน ร่วมพัฒนาองค์กรอย่างมีประสิทธิภาพสร้างระบบการบริหารบนพื้นฐานข้อมูล ที่น่าเชื่อถือและมีการดำเนินงานที่มีประสิทธิภาพและเกิดประสิทธิผล

1.5 ปรัชญา ปณิธาน วิสัยทัศน์ พันธกิจ ค่านิยมร่วม สมรรถนะหลักและอัตลักษณ์บัณฑิต

1.5.1 ปรัชญา ปณิธาน วิสัยทัศน์ พันธกิจ ค่านิยมร่วม สมรรถนะหลักและอัตลักษณ์บัณฑิต

ปรัชญา	" ดำรงชีวิต ด้วยปัญญา ประเสริฐที่สุด " "A Life of Wisdom is the Most Wondrous of All"
ปณิธาน	พัฒนาการเกษตร เพื่อความเข้มแข็งสู่ชุมชน
วิสัยทัศน์	คณะสร้างปัญญา เพื่อพัฒนาการเกษตรสู่สากล อย่างยั่งยืน
พันธกิจ	<ol style="list-style-type: none"> 1) ผลิตบัณฑิต : ผลิตบัณฑิตให้มีความรู้ ความสามารถปฏิบัติงานด้านการเกษตรได้จริง รองรับความต้องการของตลาดแรงงาน และสร้างนวัตกรรมเพื่อนำไปใช้ได้จริง 2) วิจัยและนวัตกรรม : มุ่งเน้นการวิจัยที่สร้างองค์ความรู้ นวัตกรรม บูรณาการกับการเรียน การสอน เครือข่ายชุมชนในพื้นที่ และเผยแพร่ทั้งในระดับชาติและระดับสากล 3) บริการวิชาการ : มุ่งเน้นการให้บริการ ถ่ายทอดองค์ความรู้เชิงวิชาการผสมภูมิปัญญาท้องถิ่น แก่ชุมชน หน่วยงานภาครัฐและภาคเอกชน เพื่อการเรียนรู้ตลอดชีวิตและนำไปใช้ อย่างยั่งยืน สร้างศูนย์ที่เป็นแหล่งเรียนรู้ ศึกษาดูงาน และบริการตรวจวิเคราะห์ ด้าน เกษตรและอาหาร เพื่อสร้างรายได้ให้มหาวิทยาลัยและคณะฯ 4) ด้านบริหาร : มุ่งเน้นการบริหารจัดการแบบธรรมาภิบาล ใช้ทรัพยากรอย่างมีประสิทธิภาพ ทำงานเป็นทีม บุคลากรอยู่อย่างมีความสุขและมีสิ่งแวดล้อมที่เอื้ออำนวยต่อการทำงาน และความก้าวหน้าในสายอาชีพ ส่งเสริมการปฏิบัติงานและสร้างเครือข่ายความร่วมมือทั้ง ภาครัฐและเอกชน
อัตลักษณ์ บัณฑิต	ใฝ่รู้วิชาการ ชำนาญการปฏิบัติ
ค่านิยมองค์กร	SMART Sustainable (ความยั่งยืน) Mastery (รอบรู้) Agility (รวดเร็ว) Responsibility (รับผิดชอบ) Teamwork (สามัคคี)
สมรรถนะหลัก ขององค์กร (Core Competency)	CC1 การบูรณาการศาสตร์ในการให้บริการแก่ชุมชนด้วยองค์ความรู้และความเชี่ยวชาญของ บุคลากร CC2 การจัดการศึกษาที่รองรับกลุ่มคนทุกช่วงวัยและตอบสนองต่อความต้องการของชุมชน

1.5.2 บุคลากร (Workforce Profile)

(1) พนักงานมหาวิทยาลัยสายวิชาการ

คณะเกษตรศาสตร์และทรัพยากรธรรมชาติ มีบุคลากรสายวิชาการ 41 คน (ชาย 17 คน และหญิง 23 คน) โดยเป็นอาจารย์ประจำ 38 คน และผู้มีความรู้ความสามารถ 2 คน ศึกษาระดับปริญญาเอก 1 คน บุคลากรในภาพรวมมีผู้ปฏิบัติงานจริง 68 คน บุคลากรสายวิชาการดำรงตำแหน่งรองศาสตราจารย์จำนวน 7 คน และผู้ช่วยศาสตราจารย์จำนวน 27 คน จำนวนอาจารย์ผู้รับผิดชอบหลักสูตรเป็นไปตามเกณฑ์ครบทุกหลักสูตร โดยในบางหลักสูตรมีอาจารย์ที่สังกัดคณะอื่นที่ทำหน้าที่สอน ควบคุมวิทยานิพนธ์ หรือการศึกษาค้นคว้าอิสระร่วม เป็นอาจารย์ประจำหลักสูตร อย่างไรก็ตาม เพื่อให้การบริหารจัดการการเรียนการสอน การวิจัย และการบริการ วิชาการมีความคล่องตัว มีประสิทธิภาพ และสัมฤทธิ์ผล คณะฯ จึงผลักดันให้บุคลากรเข้าสู่ตำแหน่งทางวิชาการ เพิ่มสมรรถนะของคณาจารย์ สร้างผลงานวิชาการทั้งคุณภาพและปริมาณ

คณะเกษตรศาสตร์และทรัพยากรธรรมชาติ มหาวิทยาลัย มีเป้าหมายในการส่งเสริมสนับสนุนและ พัฒนาอาจารย์ให้ใช้ความรู้และใช้ทักษะ ที่หลากหลายในการสอนเพื่อการพัฒนาผู้เรียนตามทักษะศตวรรษที่ 21 พัฒนารอบมาตรฐานวิชาชีพอาจารย์ด้านการสอนของมหาวิทยาลัยพะเยา (UP Professional Standard Framework, UP-PSF) ส่งเสริมจัดการเรียนการสอนด้วยวิธีการเรียนรู้ที่หลากหลาย สร้างความรักในการเรียนรู้ และพัฒนาตนเองอยู่ตลอดเวลา มีระบบการยกย่องหรือประกาศเกียรติคุณแก่อาจารย์ และการให้แรงจูงใจแก่ อาจารย์ที่ได้รับตำแหน่งทางวิชาการ

(2) พนักงานมหาวิทยาลัยสายสนับสนุน

คณะเกษตรศาสตร์และทรัพยากรธรรมชาติ มีบุคลากรสายสนับสนุน 31 คน ประกอบไปด้วย ผู้ที่มี ตำแหน่งพนักงานมหาวิทยาลัยสายสนับสนุน จำนวนทั้งหมด 27 คน และลูกจ้างชั่วคราว จำนวนทั้งหมด 4 คน

คณะเกษตรศาสตร์และทรัพยากรธรรมชาติ มหาวิทยาลัยพะเยา มีเป้าหมายในการส่งเสริมสนับสนุน และพัฒนาพนักงานสายสนับสนุน ให้มีคุณภาพ มีทัศนคติที่ดี และมีความภาคภูมิใจในองค์กร มีสมรรถนะในการ ปฏิบัติงานตามภารกิจที่ได้รับมอบหมาย และได้รับการอบรมพัฒนาตามความก้าวหน้าตามสายงาน

1.5.3 ความสัมพันธ์ระดับองค์กร

โครงสร้างคณะเกษตรศาสตร์และทรัพยากรธรรมชาติ มหาวิทยาลัยพะเยา แบ่งส่วนงานเพื่อการบริหารงาน ภายใน ออกเป็น 1 สำนักงาน 12 หลักสูตร และ 2 หน่วยงานภายใน คือ

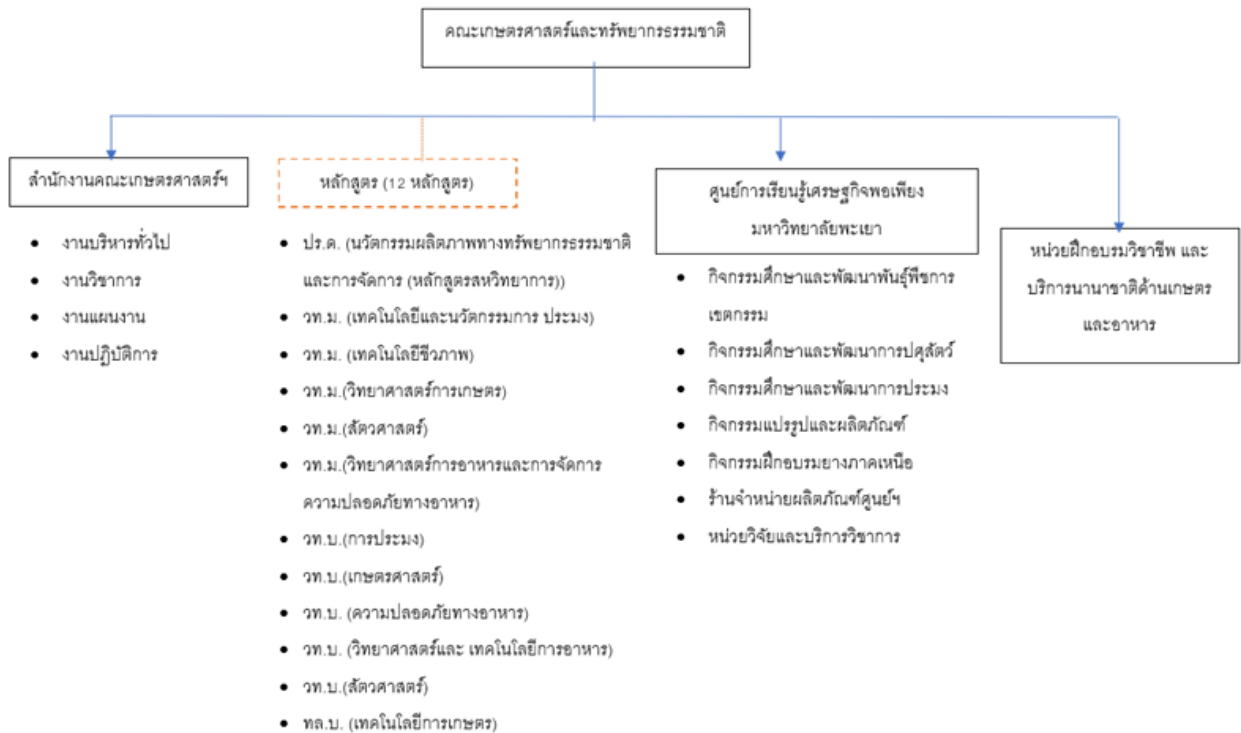
1. สำนักงานเลขานุการคณะ
2. หลักสูตร ได้แก่
 - 1) วท.บ.(เทคโนโลยีและนวัตกรรมการประมง)
 - 2) วท.บ.(เกษตรศาสตร์)
 - 3) วท.บ.(ความปลอดภัยทางอาหาร)
 - 4) วท.บ.(วิทยาศาสตร์และเทคโนโลยีการอาหาร)
 - 5) วท.บ.(สัตวศาสตร์)
 - 6) ทล.บ.(เทคโนโลยีการเกษตร)
 - 7) วท.ม.(เทคโนโลยีและนวัตกรรมประมง)

- 8) วท.ม.(เทคโนโลยีชีวภาพ)
- 9) วท.ม.(วิทยาศาสตร์การเกษตร)
- 10) วท.ม.(วิทยาศาสตร์การอาหารและการจัดการความปลอดภัยทางอาหาร)
- 11) วท.ม.(สัตวศาสตร์)
- 12) วท.ด.(นวัตกรรมผลิตภาพทางทรัพยากรธรรมชาติและการจัดการ)

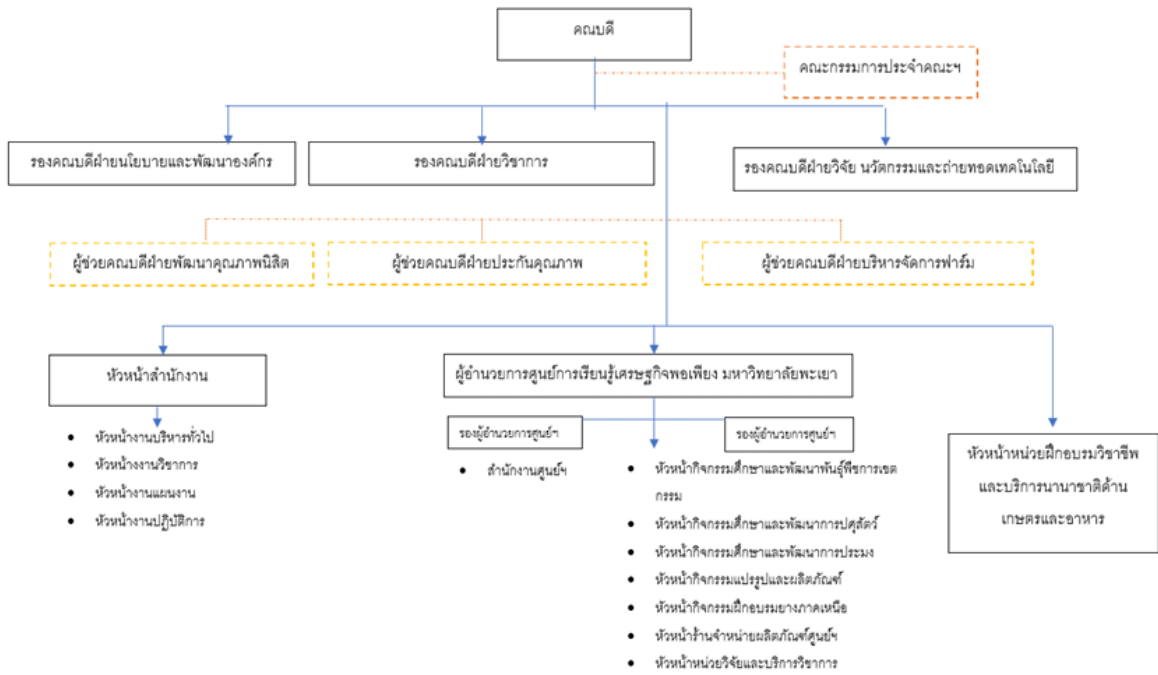
3. หน่วยงานภายใน ได้แก่

- 1) ศูนย์การเรียนรู้เศรษฐกิจพอเพียง
- 2) หน่วยฝึกอบรมวิชาชีพและบริการนานาชาติด้านเกษตรและอาหาร

แผนภูมิที่ 1 โครงสร้างองค์กร



แผนภูมิที่ 2 โครงสร้างการบริหารงาน



ส่วนที่ 2

แผนยุทธศาสตร์การพัฒนาคณะเกษตรศาสตร์และทรัพยากรธรรมชาติ

คณะเกษตรศาสตร์และทรัพยากรธรรมชาติมหาวิทยาลัยพะเยา ได้จัดทำขึ้นให้สอดคล้องกับแผนยุทธศาสตร์การพัฒนามหาวิทยาลัยพะเยา ซึ่งได้กำหนดพันธกิจหลักที่สอดคล้องกับยุทธศาสตร์ชาติ (พ.ศ. 2561 - 2580) (ร่าง)แผนพัฒนาเศรษฐกิจสังคมแห่งชาติ ฉบับที่ 13 แผนการศึกษาแห่งชาติ พ.ศ. 2560 - 2579 มาตรฐานการศึกษาของชาติ พ.ศ. 2561 มาตรฐานการอุดมศึกษา พ.ศ. 2561 แผนอุดมศึกษาระยะยาว 20 ปี พ.ศ. 2561 - 2580 และนโยบายคณะรัฐมนตรี พลเอกประยุทธ์ จันทร์โอชา นายกรัฐมนตรี มหาวิทยาลัยพะเยา จึงมุ่งเน้นสร้างความเข้มแข็งของสังคมด้วยการเตรียมคนไทยที่มีคุณภาพในศตวรรษ ที่ 21 ที่มีทักษะชีวิตและทักษะวิชาชีพตรงตามความต้องการของตลาดแรงงานสามารถทำงานเพื่อดำรงชีพและช่วยเหลือสังคม พร้อมปรับตัวอยู่ในสังคมที่เปลี่ยนแปลงตลอดเวลา และการส่งเสริมการปฏิรูประบบเศรษฐกิจสังคมไปสู่ฐานนวัตกรรม เพื่อการแข่งขันของประเทศ ในประชาคมอาเซียนและประชาคมโลก บริหารงานด้วยหลักธรรมาภิบาล เพื่อ “สานความคิดสร้างจิตใจ” ให้เกิดพลังความสามัคคี ร่วมสร้างแต่สิ่งที่ดี อันจะนำมาซึ่งชื่อเสียง การยอมรับของชุมชน สังคมประเทศชาติ และนานาชาติ

รายงานผลการดำเนินงานตามแผนยุทธศาสตร์การพัฒนาคณะเกษตรศาสตร์และทรัพยากรธรรมชาติ รอบ 6 เดือน (ตุลาคม 2568 – มีนาคม 2569)

ประเด็นยุทธศาสตร์ที่ 1 การพัฒนากำลังคนที่มีสมรรถนะและทักษะแห่งอนาคต

เป้าประสงค์	กลยุทธ์	ตัวชี้วัดระดับคณะ	ค่าเป้าหมาย 2569 รอบ 6 เดือน (ร้อยละ)	ผล การดำเนินงาน	ร้อยละ ความสำเร็จ	เชื่อมโยงกลยุทธ์ มหาวิทยาลัยข้อที่	ผู้รับผิดชอบ
พัฒนากำลังคนทุกช่วงวัย (Lifelong Learning) ด้วยระบบนิเวศการเรียนรู้ (Learning Ecosystem) ที่สนองตอบการเรียนรู้ส่วนบุคคล (Personalized Learning) โดยใช้แนวคิดชุมชนเป็นฐาน (Community-based) สู่การเป็นพลเมืองโลก (Global Citizens)	1. เพื่อพัฒนาบัณฑิตที่มีคุณลักษณะ Community Change Agent ตอบสนองต่อโลกการทำงานในอนาคต โดยอาศัยหลักสูตร และการจัดการศึกษา ที่เน้นการสร้างสมรรถนะ (Competence-based Education)	หลักสูตรและการจัดการศึกษาดำเนินการด้วยหลักการการจัดการศึกษาที่เน้นผลลัพธ์การเรียนรู้ (Outcome-based Education; OBE) เต็มรูปแบบ	ร้อยละ 50	ดำเนินโครงการบูรณาการจัดการจัดการเรียนการสอนกับกิจการนิสิตที่เน้นผล การเรียนรู้ให้ผู้เรียนมีทักษะในศตวรรษที่ 21	50	เพื่อพัฒนาบัณฑิตที่มีคุณลักษณะ Community Change Agent ตอบสนองต่อโลกการทำงานในอนาคต โดยอาศัยหลักสูตรและการจัดการศึกษาที่เน้นการสร้างสมรรถนะ	รองคณบดี ฝ่ายวิชาการ
		หลักสูตรและการจัดการศึกษามีความร่วมมือกับสถาบัน/ผู้ประกอบการในการ ออกแบบและดำเนินการ	6 ผลงาน	ดำเนินโครงการ (1) เกษตรวิชาการ และ (2) มีแผนดำเนินโครงการ FoSTAT ในระหว่างเดือน เม.ย.-ส.ค. 69	100	เพื่อพัฒนาบัณฑิตที่มีคุณลักษณะ Community Change Agent ตอบสนองต่อโลกการทำงานในอนาคต โดยอาศัยหลักสูตรและการจัดการศึกษาที่เน้นการสร้างสมรรถนะ	รองคณบดี ฝ่ายวิชาการ

เป้าประสงค์	กลยุทธ์	ตัวชี้วัด ระดับคณะ	ค่าเป้าหมาย 2569 รอบ 6 เดือน (ร้อยละ)	ผล การดำเนินงาน	ร้อยละ ความสำเร็จ	เชื่อมโยงกลยุทธ์ มหาวิทยาลัยข้อที่	ผู้รับผิดชอบ
		การมีงานทำของบัณฑิต	ร้อยละ 80 ของนักศึกษา ชั้นปีที่ 4	ดำเนินโครงการปัจฉิมนิเทศและ Job fair	100	เพื่อพัฒนาบัณฑิตที่มีคุณลักษณะ Community Change Agent ตอบสนองต่อโลกการทำงานในอนาคต โดยอาศัยหลักสูตรและการจัดการศึกษาที่เน้นการสร้างสมรรถนะ	รองคณบดี ฝ่ายวิชาการ
		ผู้เรียนที่มีสมรรถนะตามผลลัพธ์การเรียนรู้ของหลักสูตร	-	มีแผนดำเนินโครงการพัฒนาศักยภาพนิสิตระดับบัณฑิตศึกษาในระหว่างเดือน เม.ย.-ส.ค. 69	-	เพื่อพัฒนาบัณฑิตที่มีคุณลักษณะ Community Change Agent ตอบสนองต่อโลกการทำงานในอนาคต โดยอาศัยหลักสูตรและการจัดการศึกษาที่เน้นการสร้างสมรรถนะ	รองคณบดี ฝ่ายวิชาการ
		ผลการประเมินทักษะ 5C+ ของผู้เรียน/บัณฑิตจากคะแนนเต็ม 5	-	มีแผนดำเนินการประเมิน/รอผลการประเมินจากผู้รับผิดชอบในระดับมหาวิทยาลัย	-	เพื่อพัฒนาบัณฑิตที่มีคุณลักษณะ Community Change Agent ตอบสนองต่อโลกการทำงานในอนาคต โดย	รองคณบดี ฝ่ายวิชาการ

เป้าประสงค์	กลยุทธ์	ตัวชี้วัด ระดับคณะ	ค่าเป้าหมาย 2569 รอบ 6 เดือน (ร้อยละ)	ผล การดำเนินงาน	ร้อยละ ความสำเร็จ	เชื่อมโยงกลยุทธ์ มหาวิทยาลัยข้อที่	ผู้รับผิดชอบ
						อาศัยหลักสูตรและการจัดการศึกษาที่เน้นการสร้างสมรรถนะ	
	2. พัฒนาสมรรถนะอาจารย์ให้มีสมรรถนะทางวิชาการและวิชาชีพเพื่อการพัฒนาคุณภาพบัณฑิตในทุกมิติ	อาจารย์ที่มีสมรรถนะด้านการสอนตามกรอบมาตรฐานอาจารย์มืออาชีพ (UP-PSF) ระดับที่ 2 ขึ้นไป	-	มีแผนดำเนินโครงการพัฒนาศักยภาพบุคลากรคณะฯ ในระหว่างเดือน เม.ย.-ส.ค. 69	-	พัฒนาสมรรถนะอาจารย์ให้มีสมรรถนะทางวิชาการและวิชาชีพ เพื่อการพัฒนาคุณภาพบัณฑิตในทุกมิติ	รองคณบดีฝ่ายวิชาการ
อาจารย์ที่ปรึกษาและบุคลากรที่มีสมรรถนะตามกรอบ UP-MPF		-	มีแผนดำเนินโครงการอบรมด้านสุขภาพจิตบุคลากรและนิสิต ในระหว่างเดือน เม.ย.-ส.ค. 69	-	พัฒนาสมรรถนะอาจารย์ให้มีสมรรถนะทางวิชาการและวิชาชีพ เพื่อการพัฒนาคุณภาพบัณฑิตในทุกมิติ	รองคณบดีฝ่ายวิชาการ	
ผู้เรียนที่มีผลการประเมินด้านความสุขอยู่ใน ระดับดี ขึ้นไป		-	มีแผนดำเนินโครงการ 3 โครงการ ได้แก่ (1) โครงการความปลอดภัยในห้องปฏิบัติการ (2) โครงการ การปฐมพยาบาลเบื้องต้น การฟื้นฟู			พัฒนาอัตลักษณ์ผู้เรียนผ่านกิจกรรมเสริมหลักสูตรที่มีชุมชนมีส่วนร่วม และบูรณาการร่วมกับการจัดการศึกษาในหลักสูตร	รองคณบดีฝ่ายกิจการนิสิต

เป้าประสงค์	กลยุทธ์	ตัวชี้วัด ระดับคณะ	ค่าเป้าหมาย 2569 รอบ 6 เดือน (ร้อยละ)	ผล การดำเนินงาน	ร้อยละ ความสำเร็จ	เชื่อมโยงกลยุทธ์ มหาวิทยาลัยข้อที่	ผู้รับผิดชอบ
				คืนชีพขั้นพื้นฐาน และ การตอบโต้กรณีเกิดเหตุ ฉุกเฉิน และ (3) โครงการส่งเสริม กิจกรรมพุทธเกษตรเพื่อ การดำเนินชีวิต (พัฒนา กาย ใจ และบุคลิกภาพ) ในระหว่างเดือน เม.ย.- ส.ค. 69			
	3. การจัดการศึกษา และสภาพแวดล้อมที่ เอื้อต่อการ พัฒนาการเรียนรู้ทุก ช่วงวัย ที่สอดคล้อง การเรียนรู้ส่วนบุคคล	หลักสูตร Non-de- gree, Pre-degree และการจัดการเรียนรู้ที่ มีรูปแบบหลากหลาย รองรับทุกช่วงวัย ด้วย เทคโนโลยีและ นวัตกรรมทาง การศึกษา	-	โครงการ นักปฏิบัติการ มืออาชีพตลอดห่วงโซ่ คุณค่ากาแฟไทย (งบประมาณจาก กระทรวง อว.)	-	การจัดการศึกษาและ สภาพแวดล้อมที่เอื้อ ต่อการพัฒนาการ เรียนรู้ทุกช่วงวัย ที่ สอดคล้องการเรียนรู้ ส่วนบุคคล	รองคณบดี ฝ่ายวิชาการ
		การใช้ประโยชน์ของ องค์ความรู้และ นวัตกรรม AI เพื่อ	-	สนับสนุนบุคลากรเข้าร่วม กิจกรรมที่จัดโดย มหาวิทยาลัย/การอบรม	-	การจัดการศึกษาและ สภาพแวดล้อมที่เอื้อ ต่อการพัฒนาการ เรียนรู้ทุกช่วงวัย ที่	รองคณบดี ฝ่ายวิชาการ

เป้าประสงค์	กลยุทธ์	ตัวชี้วัด ระดับคณะ	ค่าเป้าหมาย 2569 รอบ 6 เดือน (ร้อยละ)	ผล การดำเนินงาน	ร้อยละ ความสำเร็จ	เชื่อมโยงกลยุทธ์ มหาวิทยาลัยข้อที่	ผู้รับผิดชอบ
		อนาคต (Future Forward AI)		โดยใช้งบประมาณพัฒนา บุคลากร (block grant)		สอดคล้องการเรียนรู้ ส่วนบุคคล	
	4. พัฒนาอัตลักษณ์ ผู้เรียน ผ่านกิจกรรม เสริมหลักสูตรที่มี ชุมชนมีส่วนร่วม และ บูรณาการร่วมกับการ จัดการศึกษาใน หลักสูตร	ผู้เรียนที่มีอัตลักษณ์ นิสิตมหาวิทยาลัย พะเยา (UP identity) ก่อนจบการศึกษา	ดำเนิน โครงการ 2 โครงการ	ดำเนินโครงการ (1) รับขวัญบัณฑิต และ (2) โครงการศิษย์เก่าสัมพันธ์ และมีแผนดำเนินอีก 7 โครงการ ได้แก่ (1) โครงการวันไหว้ครู (2) โครงการปฐมนิเทศนิสิต ใหม่และพบผู้ปกครอง (3) โครงการ กีฬาสัมพันธ์ เกษตร มพ. (4) โครงการ พัฒนาผู้นำและสร้าง เครือข่ายนิสิต (5) โครงการเตรียมความ พร้อมของนิสิตก่อน ฝึกงานและสหกิจศึกษา (6) โครงการสานสัมพันธ์ ต้นกล้าเกษตร และ (7) โครงการเกษตรจิตอาสา เพื่อชุมชน	100	พัฒนาอัตลักษณ์ผู้เรียน ผ่านกิจกรรมเสริม หลักสูตรที่มีชุมชนมี ส่วนร่วม และบูรณา การร่วมกับการจัด การศึกษาในหลักสูตร	รองคณบดี ฝ่ายกิจการ นิสิต

เป้าประสงค์	กลยุทธ์	ตัวชี้วัด ระดับคณะ	ค่าเป้าหมาย 2569 รอบ 6 เดือน (ร้อยละ)	ผล การดำเนินงาน	ร้อยละ ความสำเร็จ	เชื่อมโยงกลยุทธ์ มหาวิทยาลัยข้อที่	ผู้รับผิดชอบ
	5. การ ประชาสัมพันธ์เชิงรุก และสร้าง ความสัมพันธ์กับ โรงเรียนในพื้นที่ เป้าหมาย (กลยุทธ์ ของคณะ)	การเพิ่มจำนวนนิสิตเข้า เรียนที่คณะ	282 คน	ดำเนินโครงการ (1) ประชาสัมพันธ์และแนะ แนวหลักสูตร และมีแผน ดำเนินโครงการสัปดาห์ วิทยาศาสตร์ ในช่วง สัปดาห์วิทยาศาสตร์ ร่วมกับมหาวิทยาลัย	100		รองคณบดี ฝ่ายกิจการ นิสิต/รอง คณบดีฝ่าย วิชาการ

ประเด็นยุทธศาสตร์ที่ 2 การสร้างงานวิจัยและนวัตกรรม พัฒนาเศรษฐกิจ สังคมและชุมชน

เป้าประสงค์	กลยุทธ์	ตัวชี้วัด ระดับคณะ	ค่าเป้าหมาย 2569 รอบ 6 เดือน (ร้อยละ)	ผล การดำเนินงาน	ร้อยละ ความสำเร็จ	เชื่อมโยงกลยุทธ์ มหาวิทยาลัยข้อที่	ผู้รับผิดชอบ
ขับเคลื่อนชุมชน ด้วยโมเดล BCG ภายใต้บริษัทร่วม ทุน (Holding Company) ระหว่าง มหาวิทยาลัย ภาคธุรกิจและ ภาคประชาชน เพื่อให้เกิด ผลิตภัณฑ์ ผลงานวิจัยและ นวัตกรรม และ ทรัพย์สินทาง ปัญญาที่สร้าง รายได้ให้กับ มหาวิทยาลัยและ เครือข่ายชุมชนที่ มีคุณภาพและ	1. พัฒนาเครือข่าย ความร่วมมือกับ ชุมชน ภาครัฐ และ เอกชน และการ บริหารงานวิจัยและ นวัตกรรม	ผลงานวิจัย นวัตกรรม และทรัพย์สินทาง ปัญญาที่มีคุณภาพ สามารถสร้างรายได้ เชิงพาณิชย์ (นับสะสม)	-	มีแผนดำเนินโครงการ พัฒนาองค์ความรู้และ เครือข่ายงานวิจัยสู่ความ เป็นสากลและก่อให้เกิด รายได้เชิงพาณิชย์ ในช่วง เดือน เม.ย-ส.ค. 2569	-	พัฒนาเครือข่ายความ ร่วมมือกับชุมชน ภาครัฐ และเอกชน และการ บริหารงานวิจัยและ นวัตกรรม	ผู้ช่วยคณบดี
	2. ก้าวสู่การเป็น มหาวิทยาลัยเพื่อ การพัฒนาชุมชน ท้องถิ่น (Area- Based University) ที่มีคุณลักษณะและ เข้าสู่การจัดอันดับ มหาวิทยาลัยใน ระดับสากล (World Ranking) จากการ ส่งเสริมและพัฒนา	ผลงานวิจัยและ นวัตกรรมของบุคลากร และนิสิตได้รับการ ตีพิมพ์ในวารสารที่อยู่ ในฐานข้อมูลที่ได้รับ การยอมรับในระดับ นานาชาติ	45 ผลงาน	การสนับสนุนเงินรางวัล สำหรับการตีพิมพ์ใน วารสารระดับนานาชาติ และ มีแผนดำเนิน โครงการพัฒนางานวิจัย เพื่อการตีพิมพ์และเข้าสู่ ตำแหน่งทางวิชาการ ในช่วงเดือน เม.ย-ส.ค. 2569	100	ก้าวสู่การเป็นมหาวิทยาลัย เพื่อการพัฒนาชุมชน ท้องถิ่น (Area-Based University) ที่มี คุณลักษณะและเข้าสู่การ จัดอันดับมหาวิทยาลัยใน ระดับสากล (World Ranking) จากการส่งเสริม และพัฒนางานวิจัยและ นวัตกรรม	ผู้ช่วยคณบดี
	ส่งเสริมและพัฒนา งานวิจัยและ นวัตกรรม	ผลงานวิจัยเชิงพื้นที่ (Area-Based Re- search) ที่ได้รับการ พัฒนาสู่ระดับ	-	มีแผนผลงานทางวิชาการ ระดับนานาชาติ (Q1-Q4) จำนวน 1 ผลงาน จากการ ดำเนินโครงการ 1 คณะ 1	-	ก้าวสู่การเป็นมหาวิทยาลัย เพื่อการพัฒนาชุมชน ท้องถิ่น (Area-Based University) ที่มี	รองคณบดี ฝ่ายนโยบาย และพัฒนา องค์กร

เป้าประสงค์	กลยุทธ์	ตัวชี้วัด ระดับคณะ	ค่าเป้าหมาย 2569 รอบ 6 เดือน (ร้อยละ)	ผล การดำเนินงาน	ร้อยละ ความสำเร็จ	เชื่อมโยงกลยุทธ์ มหาวิทยาลัยข้อที่	ผู้รับผิดชอบ
เป็นที่ยอมรับในระดับสากล		นานาชาติภายใต้ความร่วมมือภาคธุรกิจและชุมชน		SDGs ที่ได้รับงบประมาณจากมหาวิทยาลัย		คุณลักษณะและเข้าสู่การจัดอันดับมหาวิทยาลัยในระดับสากล (World Ranking) จากการส่งเสริมและพัฒนางานวิจัยและนวัตกรรม	

ประเด็นยุทธศาสตร์ที่ 3 การบริการวิชาการและสร้างสรรค์พื้นที่การเรียนรู้ เพื่อความเป็นอยู่ที่ดีทางสังคม

เป้าประสงค์	กลยุทธ์	ตัวชี้วัด ระดับคณะ	ค่าเป้าหมาย 2569 รอบ 6 เดือน (ร้อยละ)	ผล การดำเนินงาน	ร้อยละ ความสำเร็จ	เชื่อมโยงกลยุทธ์ มหาวิทยาลัยข้อที่	ผู้รับผิดชอบ
จัดการงานบริการ วิชาการแก่สังคมและ ชุมชน การบริการ ทางด้านสุขภาพและ สาธารณสุขที่ทันสมัย สอดคล้องกับการ เปลี่ยนแปลงสู่สังคม ผู้สูงอายุ และวาง ระบบแลกเปลี่ยน เรียนรู้ถ่ายทอดองค์ ความรู้สู่ชุมชน ให้มี คุณภาพชีวิตและ ความเป็นอยู่ที่ดีอย่าง ยั่งยืน	1. พัฒนาการเรียนรู้ และสมรรถนะคนทุก ช่วงวัย ผ่านการ ขับเคลื่อนการใช้ ประโยชน์ของพื้นที่ การเรียนรู้ มหาวิทยาลัยพะเยา (UP SDG Learning Space) ตาม วัตถุประสงค์ของ พื้นที่การเรียนรู้	จำนวนองค์ความรู้หรือ ต้นแบบ ที่ถูกพัฒนาขึ้น เพื่อรองรับการ แก้ปัญหาตาม วัตถุประสงค์ของพื้นที่ การเรียนรู้ (1 คณะ 1 SDGs)	-	กำลังดำเนินโครงการ 1 คณะ 1 SDGs และ มีแผน ดำเนินโครงการ การด้าน บริการวิชาการและ สร้างสรรค์พื้นที่การเรียนรู้ โดยนำข้อมูลและ เทคโนโลยีทางการเกษตร เพื่อความเป็นอยู่ที่ดีทาง สังคม ในช่วงเดือน เม.ย- ส.ค. 2569		พัฒนาการเรียนรู้และ สมรรถนะคนทุกช่วงวัย ผ่านการขับเคลื่อนการ ใช้ประโยชน์ของพื้นที่ การเรียนรู้ มหาวิทยาลัย พะเยา (UP SDG Learning Space) ตาม วัตถุประสงค์ของพื้นที่ การเรียนรู้	รองคณบดี ฝ่ายนโยบาย และพัฒนา องค์กร
		จำนวนขององค์ความรู้ หรือต้นแบบ ที่ถูก พัฒนาเพื่อรองรับการ แก้ปัญหาตาม วัตถุประสงค์ของพื้นที่ การเรียนรู้ ที่ถูกนำไปใช้ ประโยชน์	-	มีแผนดำเนินโครงการเพิ่ม ประสิทธิภาพการสื่อสาร องค์กรเพื่อสร้างความ ผูกพันและภาพลักษณ์อันดี ของคณะเกษตรศาสตร์ฯ (เน้นทำสื่อ) ในช่วงเดือน เม.ย-ส.ค. 2569	-	การพัฒนาชุมชนด้วย ความร่วมมือของชุมชน จากการบูรณาการ วิชาการ วิชาชีพ งานวิจัยและนวัตกรรม	ผู้ช่วยคณบดี
	2. การพัฒนาชุมชน ด้วยความร่วมมือของ ชุมชน จากการบูรณา	ชุมชนในพื้นที่ที่ได้รับ การให้บริการ มีการ ประเมินผลตอบแทน	-	มีแผนติดตามจากผลการ ประเมินโครงการ 1 คณะ	-	การพัฒนาชุมชนด้วย ความร่วมมือของชุมชน จากการบูรณาการ	ผู้ช่วยคณบดี

เป้าประสงค์	กลยุทธ์	ตัวชี้วัด ระดับคณะ	ค่าเป้าหมาย 2569 รอบ 6 เดือน (ร้อยละ)	ผล การดำเนินงาน	ร้อยละ ความสำเร็จ	เชื่อมโยงกลยุทธ์ มหาวิทยาลัยข้อที่	ผู้รับผิดชอบ
	การวิชาการ วิชาชีพ งานวิจัยและ นวัตกรรม (Professional - Community En- gagement)	ทางสังคม (SROI) สูงขึ้น		1 SDGs ในช่วงเดือน ก.ย. 2569		วิชาการ วิชาชีพ งานวิจัยและนวัตกรรม	
		รายได้จากองค์ความรู้ที่ ได้จาก การเรียนจาก พื้นที่การเรียนรู้ชุมชน	-	มีแผนติดตามจากผลการ ประเมินโครงการ 1 คณะ 1 SDGs ในช่วงเดือน ก.ย. 2569	-	การพัฒนาชุมชนด้วย ความร่วมมือของชุมชน จากการบูรณาการ วิชาการ วิชาชีพ งานวิจัยและนวัตกรรม	ผู้ช่วยคณบดี
	3. พัฒนาพื้นที่การ เรียนรู้และบริการ สุขภาพ การเตรียม คนก่อนสูงวัย และ การส่งเสริมฟื้นฟู สุขภาพผู้สูงอายุ	จำนวนกิจกรรมที่ ดำเนินการเพื่อพัฒนา พื้นที่การเรียนรู้ที่ สนับสนุนการเตรียมคน ก่อนสูงวัย และการ สร้างรายได้ในกลุ่ม ผู้สูงอายุ (นับสะสม)	-	กำลังดำเนินโครงการ เกษตรสัมฤทธิสุข	-	พัฒนาพื้นที่การเรียนรู้ และบริการสุขภาพ การ เตรียมคนก่อนสูงวัย และการส่งเสริมฟื้นฟู สุขภาพผู้สูงอายุ	รองคณบดี ฝ่ายนโยบาย และพัฒนา องค์กร

ประเด็นยุทธศาสตร์ที่ 4 การส่งเสริมการทำนุบำรุงศิลปวัฒนธรรมเพื่อความเป็นไทยและเอกลักษณ์ของชาติ

เป้าประสงค์	กลยุทธ์	ตัวชี้วัด ระดับคณะ	ค่าเป้าหมาย 2569 รอบ 6 เดือน (ร้อยละ)	ผล การ ดำเนินงาน	ร้อยละ ความสำเร็จ	เชื่อมโยงกลยุทธ์มหาวิทยาลัย ข้อที่	ผู้รับผิดชอบ
อนุรักษ์ ฟื้นฟู ศิลปะ และวัฒนธรรม และ ยกระดับทุนทาง วัฒนธรรม องค์ ความรู้ ภูมิปัญญา ท้องถิ่น ด้วยโมเดล BCG เพื่อสร้าง นวัตกรรมศิลปะและ วัฒนธรรมท้องถิ่นสู่ สากล และยกระดับ เศรษฐกิจฐานรากสู่ การเป็น Cultural Creative Economy เพื่อความเป็นอยู่ที่ดี ของสังคม (Societal Well-being)	1 สร้างความเข้าใจ และตระหนักรู้ใน องค์ความรู้เชิง โบราณ การเรียนรู้ ส่งเสริมการอนุรักษ์ ฟื้นฟู ภูมิปัญญา ท้องถิ่น ศิลปะ และวัฒนธรรม ผ่าน การดำเนินงานของ พิพิธภัณฑ์ ศิลปวัฒนธรรม ล้านนาตะวันออก (Thainess)	กิจกรรมทางวัฒนธรรม ที่ได้รับการยกระดับ หรือสืบสานผ่านการ ขับเคลื่อนโดยคณะ (นับสะสม)	1 ต้นแบบ	ดำเนิน โครงการ ภาคีกรม และ ดำเนิน โครงการ เกษตร สงกรานต์ และทำบุญ คณะฯ ใน เดือน เม.ย. 2569	100	สร้างความเข้าใจและตระหนักรู้ ในองค์ความรู้เชิงโบราณ การ เรียนรู้ ส่งเสริมการอนุรักษ์ ฟื้นฟู พัฒนาภูมิปัญญาท้องถิ่น ศิลปะ และวัฒนธรรม ผ่านการ ดำเนินงานของพิพิธภัณฑ์ ศิลปวัฒนธรรมล้านนาตะวันออก	ผู้ช่วยคณบดี
		ต้นแบบการเรียนรู้เชิง โบราณดาราศาสตร์	-	ร่วม กิจกรรม/ โครงการของ มหาวิทยาลัย	-	สร้างความเข้าใจและตระหนักรู้ ในองค์ความรู้เชิงโบราณ การ เรียนรู้ ส่งเสริมการอนุรักษ์ ฟื้นฟู พัฒนาภูมิปัญญาท้องถิ่น ศิลปะ และวัฒนธรรม ผ่านการ ดำเนินงานของพิพิธภัณฑ์ ศิลปวัฒนธรรมล้านนาตะวันออก	ผู้ช่วยคณบดี

ประเด็นยุทธศาสตร์ที่ 5 การพัฒนาระบบบริหารจัดการที่ทันสมัย มีประสิทธิภาพ โปร่งใสและมีธรรมาภิบาล

เป้าประสงค์	กลยุทธ์	ตัวชี้วัด ระดับคณะ	ค่าเป้าหมาย 2569 รอบ 6 เดือน (ร้อยละ)	ผล การดำเนินงาน	ร้อยละ ความสำเร็จ	เชื่อมโยงกลยุทธ์ มหาวิทยาลัยข้อที่	ผู้รับผิดชอบ
เพื่อพัฒนา สมรรถนะบุคลากร โครงสร้างพื้นฐาน และระบบนิเวศ การดำเนินงาน ที่ ทันสมัย มี ประสิทธิภาพ โปร่งใสและมีธรร มาภิบาล เพื่อ สนับสนุนการ ดำเนินพันธกิจทุก ด้านของ มหาวิทยาลัย ภายใต้กรอบการ พัฒนาคุณภาพ องค์กรเพื่อความ เป็นเลิศ มุ่งสู่การ เป็นมหาวิทยาลัย ดิจิทัล และ	1 พัฒนาสมรรถนะ บุคลากรให้พร้อม การเปลี่ยนแปลง ส่งเสริม ความก้าวหน้าตาม สายงาน และ จัดระบบประเมินผล การปฏิบัติงานของ บุคลากรให้เกิดการ ทำงานที่ให้ผลการ ดำเนินงานที่ดี	บุคลากรที่มีสมรรถนะด้าน Digital ที่ระดับ 2 ขึ้นไป	-	มีแผนดำเนินโครงการ เพิ่มสมรรถนะการ ปฏิบัติงานของบุคลากร และขับเคลื่อน ยุทธศาสตร์ของคณะ เกษตรศาสตร์และ ทรัพยากรธรรมชาติ กิจกรรม พัฒนา สมรรถนะด้าน Digital ของบุคลากร ในช่วง เดือน พ.ค.-ส.ค. 2569	-	พัฒนาสมรรถนะ บุคลากรให้พร้อมรับ การเปลี่ยนแปลง ส่งเสริมความก้าวหน้า ตามสายงาน และ จัดระบบประเมินผล การปฏิบัติงานของ บุคลากรให้เกิดการ ทำงานที่ให้ผลการ ดำเนินงานที่ดี	รองคณบดี ฝ่ายนโยบาย และพัฒนา องค์กร
		บุคลากรมีการปฏิบัติงานอย่างมี ประสิทธิภาพตามสมรรถนะที่ กำหนด	-	มีแผนดำเนินโครงการ เพิ่มสมรรถนะการ ปฏิบัติงานของบุคลากร และขับเคลื่อน ยุทธศาสตร์ของคณะ เกษตรศาสตร์และ ทรัพยากรธรรมชาติ กิจกรรม พัฒนา สนับสนุนการขับเคลื่อน ยุทธศาสตร์ของคณะ	-	พัฒนาสมรรถนะ บุคลากรให้พร้อมรับ การเปลี่ยนแปลง ส่งเสริมความก้าวหน้า ตามสายงาน และ จัดระบบประเมินผล การปฏิบัติงานของ บุคลากรให้เกิดการ	รองคณบดี ฝ่ายนโยบาย และพัฒนา องค์กร

เป้าประสงค์	กลยุทธ์	ตัวชี้วัด ระดับคณะ	ค่าเป้าหมาย 2569 รอบ 6 เดือน (ร้อยละ)	ผล การดำเนินงาน	ร้อยละ ความสำเร็จ	เชื่อมโยงกลยุทธ์ มหาวิทยาลัยข้อที่	ผู้รับผิดชอบ
มหาวิทยาลัยสี่ เขี้ยวระดับโลก รวมทั้งสนับสนุน การขับเคลื่อนพันธ กิจทุกด้านของ มหาวิทยาลัยให้มี คุณภาพ โดดเด่น มีประสิทธิภาพ และเป็นที่ยอมรับ ในระดับสากล				ในช่วงเดือน พ.ค.- ส.ค. 2569		ทำงานที่ให้ผลการ ดำเนินงานที่ดี	
		บุคลากรที่มีผลประเมินการ ปฏิบัติงานประจำปีในระดับ 85 ขึ้นไป	-	มีแผนดำเนินโครงการ เพิ่มสมรรถนะการ ปฏิบัติงานของบุคลากร และขับเคลื่อน ยุทธศาสตร์ของคณะ เกษตรศาสตร์และ ทรัพยากรธรรมชาติ กิจกรรม เพิ่ม ประสิทธิภาพ คุณภาพ งาน และการมีส่วนร่วม ในการพัฒนาองค์กร ตามเป้าหมายของคณะ ในช่วงเดือน พ.ค.- ส.ค. 2569	-	พัฒนาสมรรถนะ บุคลากรให้พร้อมรับ การเปลี่ยนแปลง ส่งเสริมความก้าวหน้า ตามสายงาน และ จัดระบบประเมินผล การปฏิบัติงานของ บุคลากรให้เกิดการ ทำงานที่ให้ผลการ ดำเนินงานที่ดี	รองคณบดี ฝ่ายนโยบาย และพัฒนา องค์กร
	2 ส่งเสริมสนับสนุน ให้คณะและ หน่วยงานพัฒนา คุณภาพองค์กร ด้วย เกณฑ์คุณภาพ การศึกษาเพื่อการ	ระดับคะแนนการประเมินตนเอง ของคณะฯ ตามเกณฑ์ EdPEX	-	มีแผนดำเนิน โครงการพัฒนา สมรรถนะบุคลากร เพื่อมุ่งสู่องค์กรแห่ง ความเป็นเลิศ (EdPEX) ในช่วงเดือน พ.ค.-ส.ค. 2569	-	ส่งเสริมสนับสนุนให้ คณะและหน่วยงาน พัฒนาคุณภาพองค์กร ด้วยเกณฑ์คุณภาพ การศึกษาเพื่อการ ดำเนินการที่เป็นเลิศ (EdPEX)	ผู้ช่วยคณบดี

เป้าประสงค์	กลยุทธ์	ตัวชี้วัด ระดับคณะ	ค่าเป้าหมาย 2569 รอบ 6 เดือน (ร้อยละ)	ผล การดำเนินงาน	ร้อยละ ความสำเร็จ	เชื่อมโยงกลยุทธ์ มหาวิทยาลัยข้อที่	ผู้รับผิดชอบ
	ดำเนินการที่เป็นเลิศ (EdPEX)						
	3 ส่งเสริม พัฒนาการ ดำเนินงานด้วย ความโปร่งใสและมี ธรรมาภิบาลอย่าง ยั่งยืน	ผลการประเมิน ITA	-	ดำเนินโครงการ ขับเคลื่อนนโยบาย no gift policy จาก การปฏิบัติหน้าที่ และการส่งเสริมสร้าง ความรู้ สร้างการรับรู้ และการประเมิน ITA (โครงการนอก แผน)	-	ส่งเสริมพัฒนาการ ดำเนินงานด้วยความ โปร่งใสและมีธรรมาภิ บาลอย่างยั่งยืน	รองคณบดี ฝ่ายนโยบาย และพัฒนา องค์กร
	4. พัฒนากายภาพ และสิ่งแวดล้อมสู่ การเป็น มหาวิทยาลัยสีเขียว ระดับโลก (World Green University) และเป็นต้นแบบใน การสร้างความยั่งยืน	ผลการจัดอันดับสำนักงานสีเขียว (Green Office) ของคณะ	-	การรณรงค์และการ ติดตามการ ดำเนินการตาม มาตรการของคณะ	-	พัฒนากายภาพและ สิ่งแวดล้อมสู่การเป็น มหาวิทยาลัยสีเขียว ระดับโลก (World Green University) และเป็นต้นแบบใน การสร้างความยั่งยืน	รองคณบดี ฝ่ายนโยบาย และพัฒนา องค์กร

เป้าประสงค์	กลยุทธ์	ตัวชี้วัด ระดับคณะ	ค่าเป้าหมาย 2569 รอบ 6 เดือน (ร้อยละ)	ผล การดำเนินงาน	ร้อยละ ความสำเร็จ	เชื่อมโยงกลยุทธ์ มหาวิทยาลัยข้อที่	ผู้รับผิดชอบ
	5. ส่งเสริมการจัดการการเงินและงบประมาณเพื่อความมั่นคงและยั่งยืน (Sustainable Finance)	รายได้ที่เพิ่มขึ้นจากการดำเนินการตามพันธกิจที่เกี่ยวข้อง	-	การติดตามผลการดำเนินงานของหน่วยหารายได้ของคณะ	-	ส่งเสริมการจัดการการเงินและงบประมาณเพื่อความมั่นคงและยั่งยืน (Sustainable Finance)	ผู้ช่วยคณบดี
	6. สร้างความผูกพันและภาพลักษณ์อันดีของมหาวิทยาลัยต่อผู้มีส่วนได้ส่วนเสียทุกกลุ่ม จากการส่งเสริมพัฒนาการสื่อสารองค์กร	ผลการประเมินการรับรู้และการเสริมสร้างภาพลักษณ์ของคณะ	-	มีแผนดำเนินโครงการเพิ่มประสิทธิภาพการสื่อสารองค์กรเพื่อสร้างความผูกพันและภาพลักษณ์อันดีของคณะ เกษตรศาสตร์ฯ (เน้นทำสื่อ) ในช่วงเดือน เม.ย-ส.ค. 2569	-	สร้างความผูกพันและภาพลักษณ์อันดีของมหาวิทยาลัยต่อผู้มีส่วนได้ส่วนเสียทุกกลุ่ม จากการส่งเสริมพัฒนาการสื่อสารองค์กร	ผู้ช่วยคณบดี
		ผลการประเมินความผูกพันของผู้มีส่วนได้ส่วนเสียทุกกลุ่ม	-	มีแผนดำเนินโครงการเพิ่มประสิทธิภาพการสื่อสารองค์กรเพื่อ	-	สร้างความผูกพันและภาพลักษณ์อันดีของมหาวิทยาลัยต่อผู้มีส่วนได้ส่วนเสียทุก	ผู้ช่วยคณบดี

เป้าประสงค์	กลยุทธ์	ตัวชี้วัด ระดับคณะ	ค่าเป้าหมาย 2569 รอบ 6 เดือน (ร้อยละ)	ผล การดำเนินงาน	ร้อยละ ความสำเร็จ	เชื่อมโยงกลยุทธ์ มหาวิทยาลัยข้อที่	ผู้รับผิดชอบ
				สร้างความผูกพัน และภาพลักษณ์อันดี ของคณะ เกษตรศาสตร์ฯ (เน้น ทำสื่อ) ในช่วงเดือน เม.ย-ส.ค. 2569		กลุ่ม จากการส่งเสริม พัฒนาการสื่อสาร องค์กร	
		ข้อร้องเรียนที่ลดลง	-	มีแผนดำเนิน โครงการเพิ่ม ประสิทธิภาพการ สื่อสารองค์กรเพื่อ สร้างความผูกพัน และภาพลักษณ์อันดี ของคณะ เกษตรศาสตร์ฯ (เน้น ทำสื่อ) ในช่วงเดือน เม.ย-ส.ค. 2569	-	สร้างความผูกพันและ ภาพลักษณ์อันดีของ มหาวิทยาลัยต่อผู้มี ส่วนได้ส่วนเสียทุก กลุ่ม จากการส่งเสริม พัฒนาการสื่อสาร องค์กร	ผู้ช่วยคณบดี
		ความไม่พึงพอใจของผู้เรียนและ ลูกค้ากลุ่มอื่นที่ ได้รับการแก้ไข	-	มีแผนดำเนิน โครงการเพิ่ม ประสิทธิภาพการ สื่อสารองค์กรเพื่อ สร้างความผูกพัน	-	สร้างความผูกพันและ ภาพลักษณ์อันดีของ มหาวิทยาลัยต่อผู้มี ส่วนได้ส่วนเสียทุก กลุ่ม จากการส่งเสริม	ผู้ช่วยคณบดี

เป้าประสงค์	กลยุทธ์	ตัวชี้วัด ระดับคณะ	ค่าเป้าหมาย 2569 รอบ 6 เดือน (ร้อยละ)	ผล การดำเนินงาน	ร้อยละ ความสำเร็จ	เชื่อมโยงกลยุทธ์ มหาวิทยาลัยข้อที่	ผู้รับผิดชอบ
				และภาพลักษณ์อันดี ของคุณะ เกษตรศาสตร์ฯ (เน้น ทำสื่อ) ในช่วงเดือน เม.ย-ส.ค. 2569		พัฒนาการสื่อสาร องค์กร	

ส่วนที่ 3

การประเมินความสำเร็จของแผนยุทธศาสตร์ และระบบการปรับปรุงพัฒนา

3.1 การประเมินความสำเร็จของแผนยุทธศาสตร์

การดำเนินงานตามแผนยุทธศาสตร์การพัฒนาคณะเกษตรศาสตร์และทรัพยากรธรรมชาติ ประจำปีงบประมาณ พ.ศ. 2569 รอบ 6 เดือน ระหว่างเดือนตุลาคม 2568 ถึงเดือนมีนาคม 2569 เป็นการติดตามความก้าวหน้าของการดำเนินงานตามประเด็นยุทธศาสตร์ กลยุทธ์ ตัวชี้วัด และโครงการสำคัญที่กำหนดไว้ในแผน โดยพิจารณาทั้งผลการดำเนินงานที่บรรลุเป้าหมาย ผลการดำเนินงานที่อยู่ระหว่างดำเนินการ ตลอดจนปัจจัยสนับสนุน ปัญหา อุปสรรค และแนวทางการปรับปรุงพัฒนาในระยะต่อไป

ผลการประเมินในภาพรวมสะท้อนให้เห็นว่า คณะฯ สามารถขับเคลื่อนงานตามพันธกิจหลักได้อย่างต่อเนื่อง โดยเฉพาะด้านการพัฒนานิสิต การส่งเสริมกิจกรรมเสริมหลักสูตร การประชาสัมพันธ์หลักสูตร การสร้างเครือข่ายกับศิษย์เก่าและสถานประกอบการ การสนับสนุนงานวิจัยและนวัตกรรม การบริการวิชาการแก่ชุมชน การส่งเสริมศิลปวัฒนธรรม และการพัฒนาระบบบริหารจัดการองค์กร ทั้งนี้ ยังมีบางตัวชี้วัดและบางโครงการที่มีกำหนดดำเนินงานในช่วงครึ่งหลังของปีงบประมาณ จึงจำเป็นต้องมีการติดตาม เร่งรัด และสนับสนุนการดำเนินงานอย่างเป็นระบบ

ยุทธศาสตร์ที่ 1 การเตรียมคนและเสริมสร้างศักยภาพคนให้มีสมรรถนะและทักษะแห่งอนาคต

การดำเนินงานตามยุทธศาสตร์ที่ 1 มีเป้าหมายเพื่อพัฒนาผู้เรียนและบัณฑิตให้มีสมรรถนะสอดคล้องกับความต้องการของตลาดแรงงาน มีทักษะแห่งอนาคต สามารถเรียนรู้ตลอดชีวิต และมีคุณลักษณะของการเป็นบัณฑิตที่สามารถสร้างการเปลี่ยนแปลงให้แก่ชุมชนและสังคมได้ คณะฯ ได้ดำเนินโครงการที่เกี่ยวข้องกับการบูรณาการเรียนการสอนกับกิจการนิสิต การพัฒนาทักษะในศตวรรษที่ 21 การส่งเสริมการเรียนรู้ร่วมกับสถานประกอบการ การเตรียมความพร้อมก่อนเข้าสู่ตลาดแรงงาน และการสร้างความสัมพันธ์กับศิษย์เก่า ซึ่งหลายโครงการสามารถดำเนินการได้ตามเป้าหมายที่กำหนด

จุดแข็ง

คณะฯ มีหลักสูตรและกิจกรรมพัฒนานิสิตที่หลากหลาย สามารถเชื่อมโยงการเรียนรู้ในห้องเรียนกับการปฏิบัติจริง การทำงานร่วมกับชุมชน สถานประกอบการ และเครือข่ายภายนอก นอกจากนี้ ยังมีการส่งเสริมกิจกรรมที่ช่วยพัฒนาทักษะชีวิต ทักษะวิชาชีพ ภาวะผู้นำ การทำงานเป็นทีม และการเตรียมความพร้อมสู่โลกการทำงาน ซึ่งเป็นพื้นฐานสำคัญของการพัฒนาบัณฑิตที่มีสมรรถนะในอนาคต

จุดที่ควรพัฒนา

การประเมินผลลัพธ์ด้านสมรรถนะของผู้เรียนยังควรพัฒนาให้มีความชัดเจนและเป็นระบบมากขึ้น โดยเฉพาะการประเมินผลลัพธ์การเรียนรู้ตามหลักสูตร การประเมินทักษะสำคัญ เช่น 5C+ และการติดตามผลหลังสำเร็จการศึกษา นอกจากนี้ บางโครงการยังมีกำหนดดำเนินงานในช่วงครึ่งหลังของปีงบประมาณ จึงควรมีการกำกับติดตามให้เป็นไปตามแผนอย่างใกล้ชิด

แนวทางการปรับปรุงพัฒนา

คณะฯ ควรพัฒนาระบบติดตามผลลัพธ์การเรียนรู้ของผู้เรียนให้เชื่อมโยงกับหลักสูตร กิจกรรมเสริมหลักสูตร และความต้องการของผู้ใช้บัณฑิต รวมทั้งควรนำข้อมูลจากผู้เรียน ศิษย์เก่า สถานประกอบการ และผู้มีส่วนได้ส่วนเสียมาใช้ในการปรับปรุงหลักสูตรและกิจกรรมพัฒนานิสิตอย่างต่อเนื่อง

แนวทางการสร้างนวัตกรรม

ควรส่งเสริมรูปแบบการเรียนรู้เชิงสมรรถนะ การเรียนรู้จากสถานการณ์จริง การเรียนรู้ร่วมกับชุมชนและสถานประกอบการ ตลอดจนการใช้เทคโนโลยีดิจิทัลและปัญญาประดิษฐ์เพื่อสนับสนุนการเรียนรู้เฉพาะบุคคล การติดตามพัฒนาการของผู้เรียน และการเสริมสร้างทักษะแห่งอนาคต

ยุทธศาสตร์ที่ 2 การสร้างงานวิจัยและนวัตกรรมพัฒนาเศรษฐกิจสังคมและชุมชน

การดำเนินงานตามยุทธศาสตร์ที่ 2 มุ่งเน้นการพัฒนางานวิจัย นวัตกรรม และทรัพย์สินทางปัญญาที่มีคุณภาพ สามารถนำไปใช้ประโยชน์ในเชิงวิชาการ เชิงสังคม และเชิงพาณิชย์ คณะฯ มีการสนับสนุนการตีพิมพ์ผลงานวิจัย การพัฒนาศักยภาพนักวิจัย การสร้างเครือข่ายความร่วมมือด้านวิจัย และการผลักดันผลงานวิจัยให้เกิดการใช้ประโยชน์มากขึ้น โดยในรายงานรอบ 6 เดือนมีทั้งตัวชี้วัดที่ดำเนินการแล้วและบางโครงการที่กำหนดดำเนินการในช่วงเดือนเมษายนถึงสิงหาคม 2569

จุดแข็ง

คณะฯ มีบุคลากรสายวิชาการที่มีความเชี่ยวชาญหลากหลายด้าน ทั้งด้านเกษตรศาสตร์ อาหาร ประมง สัตวศาสตร์ เทคโนโลยีชีวภาพ และทรัพยากรธรรมชาติ ซึ่งสามารถพัฒนางานวิจัยที่ตอบโจทย์พื้นที่ ชุมชน และภาคการผลิตได้ นอกจากนี้ ยังมีเครือข่ายความร่วมมือกับหน่วยงานภายนอกที่เอื้อต่อการพัฒนางานวิจัยและนวัตกรรม

จุดที่ควรพัฒนา

การนำผลงานวิจัยไปใช้ประโยชน์ในเชิงพาณิชย์และเชิงสังคมยังควรได้รับการผลักดันอย่างต่อเนื่อง โดยเฉพาะการเชื่อมโยงโจทย์วิจัยกับความต้องการของภาคธุรกิจ ชุมชน และหน่วยงานผู้ใช้ประโยชน์ รวมถึงการพัฒนากลไกสนับสนุนทรัพย์สินทางปัญญา การถ่ายทอดเทคโนโลยี และการต่อยอดนวัตกรรมสู่การสร้างรายได้

แนวทางการปรับปรุงพัฒนา

คณะฯ ควรพัฒนาระบบบริหารจัดการงานวิจัยตั้งแต่ต้นน้ำถึงปลายน้ำ ตั้งแต่การกำหนดโจทย์วิจัยร่วมกับผู้ใช้ประโยชน์ การสนับสนุนการจัดทำข้อเสนอโครงการ การพัฒนาคุณภาพผลงานตีพิมพ์ การจดทรัพย์สินทางปัญญา และการติดตามผลการใช้ประโยชน์ของงานวิจัยในเชิงประจักษ์

แนวทางการสร้างนวัตกรรม

ควรส่งเสริมการวิจัยแบบบูรณาการข้ามศาสตร์ การพัฒนาต้นแบบผลิตภัณฑ์หรือเทคโนโลยีเกษตร การสร้างระบบจับคู่งานวิจัยกับภาคธุรกิจและชุมชน รวมทั้งการพัฒนากลไกสนับสนุนให้อาจารย์ นักวิจัย และนิสิตสามารถต่อยอดผลงานวิจัยไปสู่ผลิตภัณฑ์ บริการ หรือกระบวนการใหม่ที่สร้างมูลค่าทางเศรษฐกิจและสังคม

ยุทธศาสตร์ที่ 3 การบริการวิชาการและสร้างสรรค์พื้นที่การเรียนรู้เพื่อความเป็นอยู่ที่ดีทางสังคม

การดำเนินงานตามยุทธศาสตร์ที่ 3 มีเป้าหมายเพื่อถ่ายทอดองค์ความรู้และนวัตกรรมทางการเกษตร อาหาร และทรัพยากรธรรมชาติไปสู่ชุมชน รวมทั้งพัฒนาพื้นที่การเรียนรู้ที่เอื้อต่อการยกระดับคุณภาพชีวิตและความเข้มแข็งของชุมชน คณะฯ มีการดำเนินโครงการบริการวิชาการและพื้นที่การเรียนรู้ที่เชื่อมโยงองค์ความรู้ทางวิชาการกับการแก้ไขปัญหาของชุมชน โดยบางตัวชี้วัดเกี่ยวข้องกับการติดตามผลตอบแทนทางสังคมและผลลัพธ์จากโครงการในช่วงปลายปีงบประมาณ

จุดแข็ง

คณะฯ มีศักยภาพในการนำองค์ความรู้ทางการเกษตรและอาหารไปใช้พัฒนาชุมชน สามารถทำงานร่วมกับชุมชนในพื้นที่ได้อย่างต่อเนื่อง และมีแหล่งเรียนรู้ที่สามารถใช้เป็นพื้นที่บริการวิชาการ การฝึกปฏิบัติ และการแลกเปลี่ยนเรียนรู้ระหว่างอาจารย์ นิสิต ชุมชน และหน่วยงานภายนอก

จุดที่ควรพัฒนา

การวัดผลลัพธ์และผลกระทบของการบริการวิชาการยังควรพัฒนาให้เป็นรูปธรรมมากขึ้น โดยเฉพาะการกำหนดตัวชี้วัดที่สะท้อนการเปลี่ยนแปลงของชุมชน เช่น รายได้ คุณภาพชีวิต ความสามารถในการจัดการตนเอง การนำองค์ความรู้ไปใช้จริง และความยั่งยืนของผลลัพธ์หลังสิ้นสุดโครงการ

แนวทางการปรับปรุงพัฒนา

คณะฯ ควรกำหนดกรอบการติดตามผลลัพธ์ของงานบริการวิชาการอย่างเป็นระบบ ตั้งแต่การวิเคราะห์ความต้องการของชุมชน การกำหนดเป้าหมายร่วม การดำเนินกิจกรรม การประเมินผลลัพธ์ และการถอดบทเรียนร่วมกับชุมชน เพื่อให้การบริการวิชาการสามารถสร้างผลกระทบที่ชัดเจนและนำไปต่อยอดได้

แนวทางการปรับปรุงพัฒนา

ควรพัฒนานวัตกรรมเชิงสังคมและนวัตกรรมเทคโนโลยีที่ตอบโจทย์พื้นที่ เช่น พื้นที่เรียนรู้เกษตรอัจฉริยะ ระบบให้คำปรึกษาทางการเกษตร ผลิตภัณฑ์ชุมชนที่ใช้ฐานความรู้จากคณะ และรูปแบบการบริการวิชาการที่ผสมผสานการเรียนการสอน การวิจัย และการพัฒนาชุมชนเข้าด้วยกัน

ยุทธศาสตร์ที่ 4 การทำนุบำรุงศิลปวัฒนธรรมเพื่อความเป็นไทยและเอกลักษณ์ของชาติ

การดำเนินงานตามยุทธศาสตร์ที่ 4 มุ่งเน้นการอนุรักษ์ สืบสาน สร้างสรรค์ และต่อยอดศิลปวัฒนธรรม ภูมิปัญญาท้องถิ่น และอัตลักษณ์ของชุมชนให้เกิดคุณค่าในมิติทางสังคม เศรษฐกิจ และการเรียนรู้ คณะฯ มีการดำเนินงานที่เกี่ยวข้องกับกิจกรรมศิลปวัฒนธรรมและการยกระดับภูมิปัญญาท้องถิ่น โดยในร่างเดิมได้ระบุจุดแข็งด้านบุคลากร ชุมชน และพื้นที่ที่เอื้อต่อการอนุรักษ์ รวมถึงข้อจำกัดด้านการประยุกต์ใช้เทคโนโลยีดิจิทัลในงานศิลปวัฒนธรรม

จุดแข็ง

คณะฯ มีบุคลากรและเครือข่ายชุมชนที่สามารถสนับสนุนการดำเนินงานด้านศิลปวัฒนธรรมและภูมิปัญญาท้องถิ่นได้ อีกทั้งยังสามารถเชื่อมโยงงานด้านศิลปวัฒนธรรมเข้ากับบริบทด้านเกษตร อาหาร วิถีชุมชน และการพัฒนาเศรษฐกิจสร้างสรรค์ได้อย่างเหมาะสม

จุดที่ควรพัฒนา

การนำเทคโนโลยีดิจิทัลมาใช้ในการจัดเก็บ เผยแพร่ และต่อยอดองค์ความรู้ด้านศิลปวัฒนธรรมยังมีข้อจำกัด รวมทั้งควรพัฒนากลไกการประเมินผลลัพธ์ของกิจกรรมด้านศิลปวัฒนธรรมให้สะท้อนคุณค่าเชิงสังคม การมีส่วนร่วมของชุมชน และโอกาสในการต่อยอดเชิงสร้างสรรค์

แนวทางการปรับปรุงพัฒนา

คณะฯ ควรพัฒนากิจกรรมด้านศิลปวัฒนธรรมให้เชื่อมโยงกับการเรียนรู้ของนิสิต การบริการวิชาการ และการสร้างคุณค่าจากภูมิปัญญาท้องถิ่น โดยเน้นการมีส่วนร่วมของชุมชน การถอดองค์ความรู้ และการนำผลลัพธ์ไปใช้ประโยชน์ในรูปแบบที่เหมาะสมกับบริบทของพื้นที่

แนวทางการปรับปรุงพัฒนา

ควรส่งเสริมการใช้เทคโนโลยีดิจิทัลในการจัดทำฐานข้อมูลภูมิปัญญาท้องถิ่น สื่อประชาสัมพันธ์เชิงสร้างสรรค์ นิทรรศการออนไลน์ หรือผลิตภัณฑ์ทางวัฒนธรรมที่สามารถต่อยอดสู่เศรษฐกิจสร้างสรรค์และโมเดล BCG ได้

ยุทธศาสตร์ที่ 5 การพัฒนาระบบบริหารจัดการที่ทันสมัย มีประสิทธิภาพ โปร่งใส และมีธรรมาภิบาลเพื่อความยั่งยืน

การดำเนินงานตามยุทธศาสตร์ที่ 5 มีเป้าหมายเพื่อพัฒนาระบบบริหารจัดการของคณะให้มีความทันสมัย โปร่งใส ตรวจสอบได้ มีประสิทธิภาพ และสอดคล้องกับหลักธรรมาภิบาล คณะฯ มีการใช้ระบบสารสนเทศเพื่อสนับสนุนการบริหารจัดการ เช่น ระบบงบประมาณและระบบติดตามผลการดำเนินงาน รวมทั้งมีการพัฒนาระบบประกันคุณภาพและการกำกับติดตามการดำเนินงานในแต่ละพันธกิจ

จุดแข็ง

คณะฯ มีการนำเทคโนโลยีและระบบสารสนเทศมาใช้ในการติดตามและรายงานผลการดำเนินงาน ทำให้ผู้บริหารสามารถใช้ข้อมูลประกอบการตัดสินใจได้มากขึ้น นอกจากนี้ การบริหารจัดการของคณะยังให้ความสำคัญกับความโปร่งใส ความรับผิดชอบ และการตรวจสอบได้ ซึ่งเป็นพื้นฐานสำคัญของการบริหารงานตามหลักธรรมาภิบาล

จุดที่ควรพัฒนา

การประสานงานภายในและการส่งต่อข้อมูลระหว่างหน่วยงานยังควรได้รับการพัฒนาให้มีความรวดเร็ว ชัดเจน และเป็นระบบมากขึ้น รวมทั้งควรส่งเสริมการมีส่วนร่วมของบุคลากรทุกระดับในการเสนอความคิดเห็น การพัฒนากระบวนการทำงาน และการขับเคลื่อนเป้าหมายของคณะร่วมกัน

แนวทางการปรับปรุงพัฒนา

คณะฯ ควรพัฒนาระบบสื่อสารภายใน ระบบติดตามงาน และระบบฐานข้อมูลเพื่อการบริหารให้เชื่อมโยงกันมากขึ้น โดยกำหนดผู้รับผิดชอบ กระบวนการรายงานผล และรอบเวลาการติดตามที่ชัดเจน รวมทั้งควรใช้ข้อมูลจากระบบสารสนเทศเป็นฐานในการวิเคราะห์ปัญหา วางแผนทรัพยากร และปรับปรุงกระบวนการทำงาน

แนวทางการปรับปรุงพัฒนา

ควรพัฒนาระบบจัดการความรู้ของคณะให้เป็นแพลตฟอร์มที่บุคลากรสามารถเข้าถึง แลกเปลี่ยน และนำความรู้ไปใช้ในการพัฒนางานได้อย่างสะดวก รวมทั้งส่งเสริมการใช้เครื่องมือดิจิทัลในการบริหารโครงการ การติดตามตัวชี้วัด การจัดการเอกสาร และการรายงานผลการดำเนินงานแบบเรียลไทม์

3.2 ระบบการปรับปรุงพัฒนา

คณะเกษตรศาสตร์และทรัพยากรธรรมชาติมีระบบการปรับปรุงพัฒนาผลการดำเนินงานโดยใช้ข้อมูลจากการติดตามตัวชี้วัด ผลการดำเนินโครงการ ผลการใช้จ่ายงบประมาณ ข้อเสนอแนะจากผู้บริหาร ผู้รับผิดชอบโครงการ บุคลากร ผู้เรียน ผู้ใช้บัณฑิต ชุมชน และผู้มีส่วนได้ส่วนเสีย มาใช้ในการวิเคราะห์และกำหนดแนวทางการพัฒนาในรอบถัดไป ระบบการปรับปรุงพัฒนาของคณะฯ ควรดำเนินการอย่างต่อเนื่องใน 5 ขั้นตอนสำคัญ ได้แก่

1) การกำหนดเป้าหมายและตัวชี้วัดที่ชัดเจน

กำหนดเป้าหมาย ตัวชี้วัด ค่าเป้าหมาย ผู้รับผิดชอบ และระยะเวลาดำเนินงานให้สอดคล้องกับยุทธศาสตร์ของคณะและมหาวิทยาลัย

2) การติดตามผลการดำเนินงานเป็นระยะ

ติดตามความก้าวหน้าของโครงการและตัวชี้วัดอย่างน้อยรายไตรมาส เพื่อให้สามารถทราบสถานะการดำเนินงาน ปัญหา และความเสี่ยงได้ทันเวลา

3) การวิเคราะห์ผลลัพธ์และปัญหาอุปสรรค

วิเคราะห์ผลการดำเนินงานเปรียบเทียบกับเป้าหมาย พร้อมพิจารณาปัจจัยที่ส่งผลต่อความสำเร็จหรือความล่าช้า เพื่อนำไปสู่การตัดสินใจเชิงบริหาร

4) การปรับปรุงกระบวนการดำเนินงาน

นำผลการประเมิน ข้อเสนอแนะ และบทเรียนจากการดำเนินงานมาใช้ปรับปรุงกระบวนการทำงาน การจัดสรรทรัพยากร การสื่อสารภายใน และการสนับสนุนผู้รับผิดชอบโครงการ

5) การจัดการความรู้และต่อยอดนวัตกรรม

รวบรวมแนวปฏิบัติที่ดี ปัญหา อุปสรรค และบทเรียนจากการดำเนินงาน เพื่อใช้เป็นฐานความรู้ในการพัฒนางานในปีต่อไป รวมทั้งส่งเสริมการสร้างนวัตกรรมด้านการเรียนการสอน การวิจัย การบริการวิชาการ ศิลปวัฒนธรรม และการบริหารจัดการ

โดยสรุป การดำเนินงานตามแผนยุทธศาสตร์ในรอบ 6 เดือนของคณะเกษตรศาสตร์และทรัพยากรธรรมชาติ มีความก้าวหน้าในหลายประเด็นยุทธศาสตร์ และสะท้อนให้เห็นถึงศักยภาพของคณะในการขับเคลื่อนพันธกิจหลักให้สอดคล้องกับยุทธศาสตร์ของมหาวิทยาลัย อย่างไรก็ตาม คณะฯ ยังควรยกระดับระบบการติดตามประเมินผล การใช้ข้อมูลเพื่อการตัดสินใจ การวัดผลลัพธ์เชิงประจักษ์ และการถอดบทเรียนจากการดำเนินงาน เพื่อให้การบริหารแผนยุทธศาสตร์มีประสิทธิภาพ โปร่งใส และนำไปสู่การพัฒนาอย่างยั่งยืน